

VERDOOR

SEGMENTOWA BRAMA GARAŻOWA

INSTRUKCJA OBSŁUGI I WARUNKI UŻYTKOWANIA

DOTYCZY BRAM VERDOOR TYPU BAUHAUS I ART DECO



Szanowny Kliencie!

Dziękujemy za wybór bramy segmentowej VERDOOR.

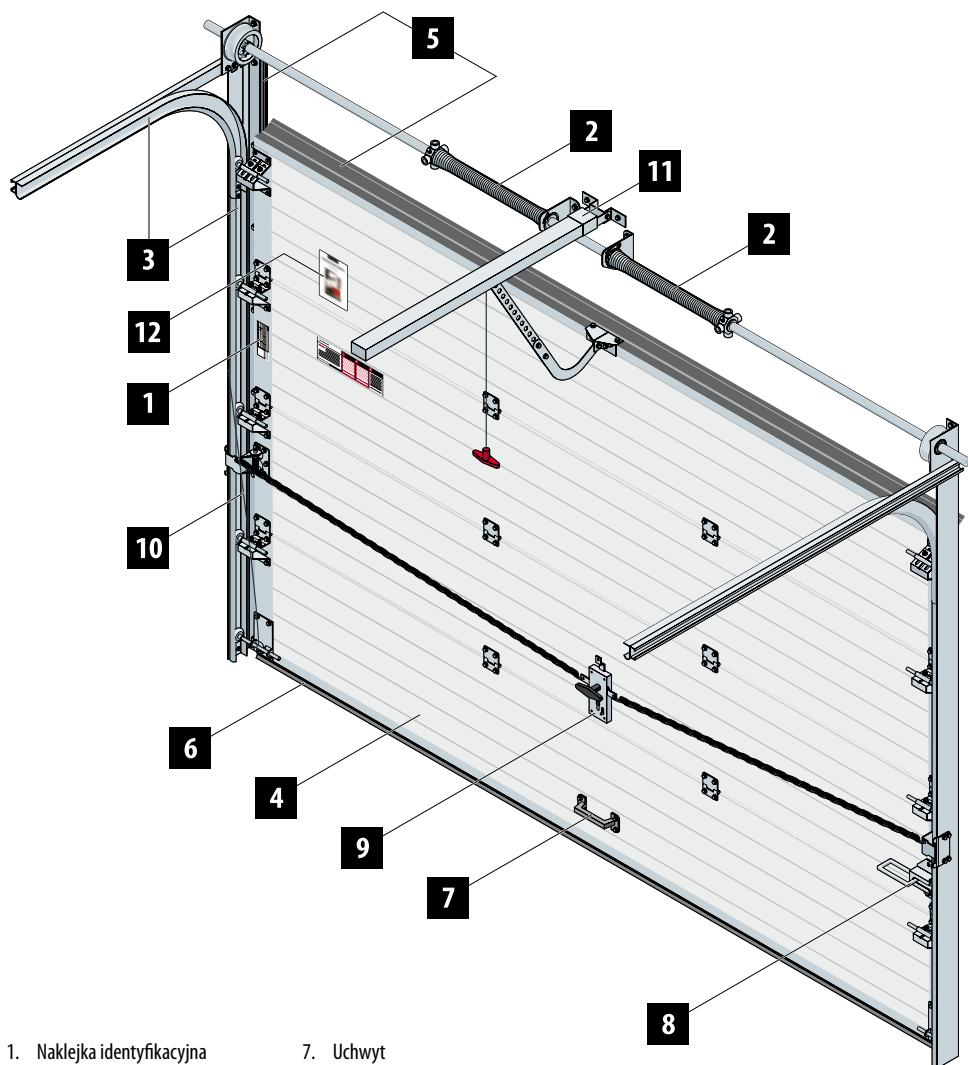
Konstruowanie bram zgodnie z indywidualnymi wymaganiami klienta jest naszą pasją od ponad 25 lat.

Twoją bramę wykonaliśmy z zachowaniem najwyższej staranności w procesie produkcji, przy użyciu wysokiej jakości materiałów i zgodnie z obowiązującymi normami technicznymi.

Jesteśmy pewni, że dzięki przestrzeganiu zasad zawartych w niniejszej instrukcji obsługi brama segmentowa VERDOOR będzie służyła Ci przez wiele lat.

1	INFORMACJE OGÓLNE	5
2	ZASADY BEZPIECZEŃSTWA	5
3	OPIS PRODUKTU	7
4	WARUNKI UŻYTKOWANIA BRAMY	7
5	ZASADY OBSŁUGI BRAMY SEGMENTOWEJ	8
6	PRZEGLĄDY OKRESOWE	10
7	NAPRAWY I CZĘŚCI ZAMIENNE	10
8	CZYSZCZENIE I KONSERWACJA	10





- | | |
|-----------------------------|---------------------------------------|
| 1. Naklejka identyfikacyjna | 7. Uchwyt |
| 2. Sprężyny | 8. Rygiel wewnętrzny |
| 3. Prowadnice | 9. Zamek centralny z wkładką (opcja) |
| 4. Panele | 10. Linka do opuszczania |
| 5. Uszczelki obwodowe | 11. Napęd |
| 6. Uszczelka podłogowa | 12. Instrukcje: montażu i użytkowania |

1. INFORMACJE OGÓLNE

Przed przystąpieniem do użytkowania segmentowej bramy garażowej **VERDOOR** należy uważnie zapoznać się z zaleceniami i ostrzeżeniami zawartymi w instrukcji obsługi. Nieprawidłowe użytkowanie lub korzystanie niezgodnie z przeznaczeniem może doprowadzić do wypadków i poważnych obrażeń. Zapoznaj wszystkich domowników z zasadami bezpiecznej obsługi bramy garażowej oraz zwróć im uwagę na potencjalne zagrożenia. Instrukcja obsługi jest umieszczana przez producenta na wewnętrznej stronie drzwi w specjalnie przymocowanej do tego celu foliowej kieszeni. Po zapoznaniu się z instrukcją zaleca się umieszczenie jej ponownie w wyznaczonym przez producenta miejscu.

Sprawdź czy twoja brama i współpracująca z nią automatyka były zamontowane i uruchamiane przez wykwalifikowane osoby. W razie wątpliwości skontaktuj się najbliższym autoryzowanym Dealerem lub z działem technicznym **VERDOOR**.

2. ZASADY BEZPIECZEŃSTWA

Brama garażowa to urządzenie o dużej masie, które przemieszcza się dzięki systemowi sprężyn pod ekstremalnym naciąganiem, które mogą być niebezpieczne w przypadku niewłaściwego użytkowania. Dla swojego bezpieczeństwa przestrzegaj poniższych zasad.

Wszelkie czynności serwisowe, regulacje i naprawy muszą być wykonane przez wyszkolonych pracowników serwisowych, z użyciem specjalistycznych narzędzi.



NIEBEZPIECZEŃSTWO

Zabrania się przebywania w świetle bramy podczas jej zamykania.



NIEBEZPIECZEŃSTWO

Urządzenie jest wyposażone w sprężyny pod wysokim napięciem, które mogą spowodować poważne obrażenia. Nie dokonuj samodzielnie regulacji demontażu lub naprawy sprężyn. Takie czynności muszą być wykonane przez wykwalifikowanych pracowników serwisu technicznego.



NIEBEZPIECZEŃSTWO

Samodzielne dodawanie do bramy dodatkowych części lub wyposażenia, może spowodować przeciążenie sprężyn i w konsekwencji doprowadzić do wypadku lub uszkodzenia bramy. Komplet sprężyn został zaprojektowany indywidualnie dla tego zestawu, zmiana ciężaru bramy spowoduje utratę uprawnień gwarancyjnych.



NIEBEZPIECZEŃSTWO

Zabrania się używania bramy z pękniętą sprężyną. W przypadku jakiegokolwiek nieprawidłowego funkcjonowania należy skontaktować się z Dealerem lub działem technicznym **VERDOOR**. Niedopuszczalne jest użytkowanie nieprawidłowo działającej bramy.


OSTRZEŻENIE

Trzymaj palce z dala od ruchomych części bramy, aby uniknąć poważnego zranienia w trakcie zamykania lub otwierania. Do ręcznego zamykania i otwierania bramy używaj wyłącznie zamontowanych uchwytów, klamek i linek. Nie wolno wspinać się po panelach bramy i innych elementach konstrukcji.


OSTRZEŻENIE

Zabrania się otwierania bramy wyposażonej w automat do zdalnego podnoszenia kiedy brama jest zaryglowana. Bramę wolno uruchamiać za pomocą zdalnego sterowania tylko wówczas, gdy znajduje się w zasięgu wzroku osoby uruchamiającej.


OSTRZEŻENIE

Bezpieczeństwo w zakresie użytkowania bram garażowych zależy od odpowiedzialnego traktowania zasad bezpieczeństwa. Brama oraz automatyka nie służą do zabawy. Pozwolenie dzieciom na korzystanie z urządzenia bez nadzoru może doprowadzić do wypadku. Wyłumacz dzieciom zasady bezpiecznego korzystania z bramy i uprzedzaj o zagrożeniach.

1. Kontakt palców z ruchomymi częściami bramy, oraz elementami połączeń może spowodować poważne zranienie. Ostrzegaj dzieci aby nie dotykały ruchomych części bramy ani szyn prowadzących w trakcie kiedy brama jest w ruchu.
2. Nie przebywaj i nie umieszczaj żadnych przedmiotów w świetle bramy, kiedy urządzenie jest w ruchu. Nie pozwalaj dzieciom na zabawę w trakcie zamykania bramy. Trzymaj piloty do zdalnego sterowania automatyką w miejscu niedostępnym dla dzieci.


WAŻNE

Usuń folię ochronną ze skrzydła bramy przed upływem dwóch tygodni od momentu zamontowania. Po tym czasie pod wpływem działania światła słonecznego mogą wystąpić trudności z usunięciem folii skutkujące trwałą uszkodzeniem powierzchni bramy.


WAŻNE

Brama segmentowa jest urządzeniem mechanicznym pracującym pod określonym obciążeniem. Dla własnego bezpieczeństwa, uniknięcia szkód majątkowych lub uszkodzenia podzespołów bramy, zadbaj o terminowe przeprowadzenie wymaganych przez producenta przeglądów.


WAŻNE

Nieprzestrzeganie terminu przeglądów, użytkowanie bramy z uszkodzonymi podzespołami, użytkowanie bram samodzielnie modyfikowanych lub obciążonych dodatkowym wyposażeniem nie przewidzianym przez producenta będzie skutkowało utratą uprawnień gwarancyjnych.


UWAGA

Należy unikać instalacji bram w ciemnych kolorach w miejscach silnie nasłonecznionych. Długotrwały wpływ wysokiej temperatury może powodować odkształcanie się powierzchni bramy.

3. OPIS PRODUKTU

Segmentowa brama garażowa **VERDOOR** z kolekcji **ArtDeco** i **Bauhaus** przeznaczona jest do zamykania otworów w garażach budynków jednorodzinnych i garażach wolnostojących. Produkt przeznaczony jest do użytku prywatnego. Brama składa się z ocieplonych elementów sekcyjnych (paneli) skonstruowanych poprzez zespolenie blach stalowych galwanizowanych, pianką poliuretanową typu 100% CFC & HCFC free. Poszczególne sekcje paneli są uszczelnione i skonstruowane w sposób zabezpieczający przed przypadkowym zakleszczeniem palców. Bramę wyposażono w system uszczelek obwodowych i specjalnie zaprojektowaną uszczelkę progową. Brama przemieszcza się do góry po prowadnicach (szynach) mocowanych do ścian i sufitu garażu. Wszystkie elementy bramy zostały zabezpieczone antykorozyjnie przez ocynkowanie i specjalistyczne malowanie lub powlekanie dekoracyjną powłoką poliestrową. Dzięki zastosowaniu systemu sprężyn skrętnych równoważących ciężar, brama może być łatwo zamykana i otwierana ręcznie. Konstrukcja Bramy **VERDOOR** w górnej sekcji została wzmocniona i przystosowana do otwierania za pomocą dowolnego zdalnie sterowanego automatu, przeznaczonego do określonych wymiarów bramy. Automat stanowi dodatkowe wyposażenie bramy. Brama segmentowa z kolekcji **ArtDeco** i **Bauhaus** nie jest przeznaczona do ruchu ciągłego ani jakiegokolwiek eksploatacji związanej z działalnością gospodarczą.

Brama zamykana na rygiel wewnętrzny musi być zamykana od środka. Wymaga to dodatkowego wejścia do pomieszczenia garażowego.

4. WARUNKI UŻYTKOWANIA BRAMY

Brama może być stosowana w pomieszczeniach garaży ogrzewanych i nieogrzewanych w budynkach garaży zlokalizowanych w bryle budynku jak i w garażu wolnostojącym. Pomieszczenie garażu, w których została zainstalowana brama powinno być całkowicie wykończone, suche i dobrze wentylowane. W przypadku montażu bram w nowo tynkowanych obiektach, gdzie zastosowano tynk gipsowy nie należy instalować bram, jeżeli wilgotność tynku przekracza 2%. Wilgotny tynk gipsowy jest bardzo silnie korozyjny i może powodować miejscowe ogniska korozji. W razie wątpliwości należy zbadać przed montażem wilgotność ścian miernikiem, zapewnić właściwą wentylację pomieszczenia i oczekiwać do czasu całkowitego wyschnięcia powierzchni ścian. Producent zastrzega, że montaż bramy przed zakończeniem prac budowlanych odbywa się na ryzyko i odpowiedzialność klienta. Uszkodzenia powstałe na skutek prac budowlanych w tym działania, wapna, cementu, farb, rozpuszczalników i innych środków chemii budowlanej są wyłączone ze świadczeń gwarancyjnych producenta.

Pomieszczenie garażowe, niezależnie od tego, czy jest częścią domu, czy też stoi oddzielnie, powinno mieć zapewnioną sprawną wentylację i spełniać wymagania określone przepisami *Rozporządzenia Ministra Infrastruktury z dnia 12 kwietnia 2002 r. w sprawie warunków technicznych, jakim powinny odpowiadać budynki i ich usytuowanie*. (Dz. U. nr 75 z dnia 15 czerwca 2002 r.)

W okresie zimowym i podczas opadów atmosferycznych wraz z wjeżdżającymi pojazdami do pomieszczeń garażowych dostaje się duża ilość wody, która musi zostać odprowadzana przez sprawny system wentylacji, aby nie być przyczyną korozji elementów bramy, korozji samych pojazdów, czy przedmiotów przechowywanych w garażu. W pozbawionym należytej wentylacji garażu wilgoć i sól drogową, może przyspieszać procesy korozyjne nawet elementów ocynkowanych. Zalecane w przepisach sposoby i intensywność wymiany powietrza zależą od usytuowania garażu i sposobu ogrzewania.

Należy zapewnić prawidłowe odwodnienie garażu i nie dopuszczać do zalegania wody i śniegu w miejscu mocowania ościeżnic.

5. ZASADY OBSŁUGI BRAMY SEGMENTOWEJ

OBSŁUGA BRAMY OBSŁUGIWANEJ RĘCZNIE

Otwieranie

Przed podniesieniem bramy należy ją odryglować. W celu odryglowania bramy wyposażonej w rygiel wewnętrzny należy przekrócić zasuwę rygla do pozycji poziomej aż sprężyna wysunie trzpień rygla z otworu prowadnicy. Należy podnosić bramę trzymając za uchwyt umieszczony na dolnym panelu bramy. Nie ma możliwości otwarcia od zewnątrz bramy z rygłem wewnętrznym. Chwytając za uchwyt podnosimy bramę do właściwego położenia. Prawidłowo zamontowana i wyregulowana brama nie opada pod swoim ciężarem tym samym pozwala bez wysiłku przeprowadzić cykl otwierania i zamykania.

Bramy zamykane na zamek z wkładką można zamykać od wewnątrz, jak i od zewnątrz. Odryglowanie bramy następuje przez przekręcenie kluczyka we wkładce i przekręcenie klamki zamka w prawo, stojąc na zewnątrz pomieszczenia bądź w lewo stojąc w środku pomieszczenia.

Zamykanie

Przed opuszczeniem bramy należy sprawdzić, że nie ma pod nią żadnych przeszkód. Bramy garażowe obsługiwane ręcznie wyposażane są w nylonową linkę służącą do opuszczenia korpusu bramy. Trzymając za linkę a następnie za uchwyt należy doprowadzić do opuszczenia bramy do poziomu podłoża.

Po zamknięciu bramy należy ją zaryglować. Bramę z rygłem wewnętrznym należy docisnąć do podłoża i zamknąć przez przesunięcie rygla na zewnątrz tak, aby trzpień rygla wszedł w otwór w prowadnicy. Następnie obrócić rygiel o 90° w dolne położenie.

Brama wyposażona w zamek z wkładką może być ryglowana od środka bądź od zewnętrznej strony. W celu zamknięcia bramy należy ją docisnąć do podłoża aż do momentu zatrzasknięcia zamka. Blokowanie możliwości otwarcia bramy przez niepowołane osoby następuje po przekręceniu kluczyka we wkładce zamka lub przesunięciu od wewnątrz trzpienia blokującego na korpusie zamka.

OBSŁUGA BRAMY PODNOSZONEJ AUTOMATYCZNIE

Brama segmentowa **VERDOOR** może być wyposażona w napęd umożliwiający zdalne automatyczne otwieranie. Przed przystąpieniem do użytkowania bramy należy dokładnie zapoznać się z instrukcją obsługi dostarczoną przez producenta napędu. W zakresie obsługi automatu postępuj w pierwszej kolejności zgodnie z wytycznymi producenta odpowiednio do zainstalowanego typu i modelu automatu. W razie wątpliwości skontaktuj się z Dealerem lub działem technicznym **VERDOOR**.

W zależności od wybranego rozwiązania istnieje możliwość otwierania bramy automatycznej z nadajnika (pilota), przełącznika kluczykowego bądź przycisku na ścianie (klawiatury).

Dostępne na rynku zdalnie sterowane automaty garażowe funkcjonują w jednym z poniższych trybów pracy:

- praca ręczna – brama przemieszcza się tylko wówczas, gdy wciśnięty jest przycisk pilota aż do zakończeniażądanego ruchu,

- praca krok po kroku – pojedyncze naciśnięcie przycisku pilota powoduje otwarcie lub zamknięcie bramy. Nie jest aktywna funkcja automatycznego zamykania. Wciśnięcie przycisku w czasie otwierania powoduje zatrzymanie bramy i oczekiwanie na następne polecenie,
- praca automatyczna dwukrokowa – brama zamknie się automatycznie po ustalonym czasie przerwy. Wciśnięcie przycisku pilota np. w trakcie otwierania powoduje zatrzymanie bramy i oczekiwanie na następne polecenie,
- praca w trybie garaży zbiorczych – zamknięcie bramy będzie możliwe tylko przy bramie całkowicie otwartej. Otwarta brama zamknie się automatycznie po ustalonym czasie przerwy.



UWAGA

W bramach **VERDOOR** zalecane jest stosowanie systemu pracy „krok po kroku”. Tryb pracy automatu jest ustawiany przez instalatora napędu. Zmianę trybu pracy może wykonać tylko uprawniony instalator.



UWAGA

Napęd wyposażony jest w funkcję wykrywania przeszkód. Brama odwraca swój ruch kiedy najeżdża na przeszkodę. Czułość, z jaką napęd wykrywa na swojej drodze przeszkodę regulowana jest przez instalatora napędu. Przed uruchomieniem napędu należy upewnić się, że osoby znajdują się w bezpiecznej odległości od bramy.

Otwieranie

- sprawdź czy brama nie jest zamknięta na zamek bądź rygiel,
- naciśnij właściwy przycisk pilota - nastąpi otwarcie bramy. W czasie ruchu bramy i przez pewien czas po jego zakończeniu będzie się palić oświetlenie pomocnicze w jakie wyposażony jest automat.

Zamykanie

Brama w jednym z trybów automatycznych zamknie się samoczynnie po ustalonym czasie przerwy.

Brama w trybie pracy ręcznej bądź krok po kroku pozostanie otwarta oczekując na kolejny polecenie. W celu zamknięcia bramy należy ponownie nacisnąć przycisk pilota.

Rozryglowanie awaryjne napędu

Jest to czynność wykonywana awaryjnie w przypadku braku zasilenia bądź uszkodzenia napędu. Umożliwia ona odłączenie napędu i ręczne otwarcie bądź zamknięcie bramy.



UWAGA

Otwarta brama po rozryglowaniu może wykonać niekontrolowany ruch.
Zachowaj szczególną ostrożność w trakcie wykonywania tej czynności.

Aby odblokować napęd wykonaj następujące czynności:

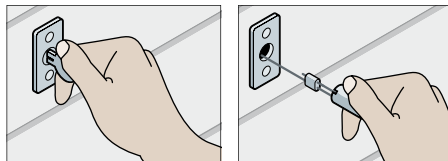
- pociągnij zdecydowanym ruchem za linkę wystającą z wózka napędu, co spowoduje odłączenie napędu i pozwoli ręcznie otworzyć bramę.
- w celu ponownego załączenia napędu ustaw bramę w położeniu wyjściowym, aż do słyszalnego zatrzaśnięcia spręża.

Postępowanie w przypadku braku dodatkowego wejścia do pomieszczenia

Jeżeli nie ma dodatkowego wejścia do pomieszczenia napęd wyposażony jest w mechanizm awaryjnego odblokowania od zewnątrz bramy. Mechanizm współpracuje z wkładką kluczykową zainstalowaną w korpusie bramy.

W celu odblokowania napędu od zewnątrz wykonaj czynności:

- otwórz wkładkę kluczykiem,
- wyciągnij wkładkę wraz z kluczykiem i silnie pociągnij za linkę aż do rozłączenia napędu i otwórz bramę ręcznie.



Po powrocie zasilania pierwszym wykonywanym ruchem jest otwarcie. W celu odwrócenia ruchu należy nacisnąć powtórnie przycisk na pilocie.

6. PRZEGLĄDY

Brama garażowa jak każde urządzenie mechaniczne wymaga właściwej dbałości o stan techniczny. Ze względów technologicznych, niektóre podzespoły odpowiadające za prawidłową pracę bramy i automatyki wymagają wymiany po określonej ilości cykli otwarcia. Przeprowadzenie przeglądu, regulacji i wymiany systemu sprężyn należy powierzyć wykwalifikowanemu serwisantowi.

Przeglądy powinny być przeprowadzane w odstępach nie dłuższych niż 12 miesięcy licząc od daty protokołu odbioru prac montażowych i uruchomienia bramy.

7. NAPRAWY I CZĘŚCI ZAMIENNE

Brama segmentowa **VERDOOR** jest produkowana na indywidualne zamówienie klienta. Wszystkie podzespoły i elementy konstrukcji są przygotowywane indywidualnie dla twojej bramy. Na trzecim od dołu segmencie bramy znajduje się naklejka identyfikacyjna z numerem serii zawierającym dane dotyczące parametrów wszystkich użytych części. Wymiana części może być dokonana wyłącznie zgodnie z dokumentacją techniczną na bazie oryginalnych części dostarczonych przez producenta.

Fabryka bram **VERDOOR** gwarantuje dostępność części zamiennych umożliwiających naprawę bramy w każdym czasie. Informacje o dostępności części uzyskasz u autoryzowanego Dealera lub w dziale technicznym **VERDOOR**. W szczególnych wypadkach wymiana części może być powiązana z całym elementem bramy. Dostępne kolekcje kolorów, wzorów i odcienie paneli mogą ulegać zmianie na przestrzeni lat.

Producent nie gwarantuje w systemie części zamiennych dostępności identycznych kolorów i wzorów paneli użytych do wykonania twojej bramy. W szczególnym przypadku może zachodzić potrzeba wymiany wszystkich paneli w danej bramie.

8. KONSERWACJA I CZYSZCZENIE

Okresowy przegląd techniczny bramy powinien być wykonany w terminie zgodnym z zaleceniami producenta i przez wykwalifikowanego serwisanta (patrz punkt 6).

Użytkownik powinien raz w miesiącu ocenić stan bramy i kontrolować stabilność połączeń konstrukcji ze ścianą i sufitem oraz sprawdzić poprawność działania wszystkich elementów ruchomych. W trakcie oględzin należy wzrokowo ocenić stan linek, kół linowych, połączeń śrubowych. W razie potrzeby użytkownik może naoliwić zawiasy, połączenia ruchome, sprężyny za pomocą środka typu WD 40. Należy zwrócić uwagę na zrównoważenie bramy przez naciąg sprężyn. Prawidłowo zrównoważone sprężyny skątne po otwarciu bramy do połowy nie pozwalają na jej swobodne opadanie. System sprężyn może okresowo wymagać regulacji, którą może wykonać wyłącznie wykwalifikowany pracownik serwisu. Prawidłowo funkcjonująca brama powinna umożliwiać łatwe i płynne wykonywanie cyklu zamknięcia i otwarcia. W przypadku wątpliwości najlepiej skontaktować się z Dealerem lub działem technicznym **VERDOOR**.



UWAGA

Nie smarować prowadnic i rolek smarami stałymi.

Brama garażowa jest istotnym elementem elewacji we współczesnych domach. Bramy segmentowe **VERDOOR** mogą być bezproblemowo użytkowane przez wiele lat dlatego utrzymanie powierzchni bramy w czystości ma wpływ na estetykę budynku i przedłuża czas eksploatacji produktu bez oznak zużycia.

Zewnętrzna powierzchnia bramy garażowej jest permanentnie narażona na działanie słońca, wody, kurzu, soli w obszarach nadmorskich i innych zanieczyszczeń środowiskowych. Zalecane jest dokładne czyszczenia powierzchni dwa razy w roku.

Mycie najlepiej przeprowadzać wiosną i jesienią w czasie ciepłych i bezwietrznych dni, stosując się do poniższych zaleceń:

1. Zamknij bramę garażową.
2. Oczyszczaj drzwi za pomocą sztywnego ale nie ostrego pędzla lub miotłki.
3. Spryskaj powierzchnię bramy garażowej wodą z węża ogrodowego.
4. Wypełnij duże wiadro ciepłą wodą i dodaj łagodnego uniwersalnego detergentu ogólnego stosowania.
5. Używając gąbki lub miękkiej szmatki delikatnie umyj zewnętrzną powierzchnię bramy.
6. Spłucz dokładnie bramę wodą z węża ogrodowego i pozostaw do całkowitego wyschnięcia.

W czasie mycia NIE używać:

agresywnych i ściernych środków czyszczących	gąbki z powłoką ścierną lub ostrych i twardych szczotek	rozpuszczalników i środków czyszczących na bazie rozpuszczalników	myjek ciśnieniowych ze skoncentrowanym strumieniem wody

W przypadku trudności z usunięciem zanieczyszczenia z powierzchni bramy skontaktuj się z Dealerem lub działem technicznym **VERDOOR**.



VERDOOR

Biuro handlowe:

ul. Graniczna 19A

05-410 Józefów

tel/fax: +48 22 789 60 90

tel: +48 22 789 40 13

e-mail: info@verdoor.pl

www.verdoor.pl

Wszelkie prawa do wszystkich materiałów zamieszczanych w tej publikacji są zastrzeżone. Kopiowanie treści, schematów, rysunków lub zdjęć oraz ich rozpowszechnianie w jakiegokolwiek formie bez zezwolenia jest wzbronione. Naruszenie praw autorskich będzie skutkować odpowiedzialnością prawną, określoną w szczególności w przepisach ustawy o prawie autorskim i prawach pokrewnych, ustawy o zwalczaniu nieuczciwej konkurencji i przepisach kodeksu cywilnego.